

# Relatório Anual de Progresso 2016

A Escola Secundária Quinta das Palmeiras – Covilhã celebrou com o Ministério da Educação e Ciência (MEC) um Contrato de Autonomia, renovado 27 de agosto de 2015, com a vigência de três anos. O presente documento constitui o relatório anual de progresso da implementação do referido Contrato.

Ao abrigo do artigo número oito, da portaria número duzentos e sessenta e cinco barra dois mil e doze, de trinta de agosto, compete às Escolas com Contrato de Autonomia produzir um relatório anual de progresso e remetê-lo para a comissão de acompanhamento.

## 1. Cumprimento dos objetivos operacionais (cláusula 2ª):

Objetivo operacional	Valor de partida	Valor contratado	Valor atingido	Grau de concretização (%)	Recursos	Estratégias/Ações desenvolvidas/ Sugestões de melhoria/Observações
1 - Manter o elevado grau de satisfação da comunidade em relação à qualidade do serviço educativo prestado pela escola;	90%	90%	90%	100%	- Humanos - Financeiros - Materiais	- Implementação de diversos questionários dirigidos à Comunidade educativa com vista à avaliação do Grau de satisfação.
2 - Manter a consistência dos resultados sociais;	-	-	-	100%	- Humanos - Financeiros - Materiais	- Envolvimento da Associação de Estudantes nas estruturas pedagógicas da escola; - Auscultação e responsabilização dos alunos nas decisões que lhe dizem respeito; - Consulta do Regulamento Interno da Escola por parte dos alunos; - Forte empenho dos diretores de turma no envolvimento dos alunos em projetos de promoção da cidadania – campanhas de solidariedade, ações de sensibilização, debates; - Projetos e ações de desenvolvimento pessoal e social em correspondência com os princípios do PE; - Projetos diversos em parceria com diferentes organizações, com vista à promoção da solidariedade e da cidadania – APPACDM, Lares de 3ª Idade, Centro Hospitalar,



						<p>Instituições de acolhimento de crianças...;</p> <ul style="list-style-type: none"> <li>- Promoção de assembleias de delegados e subdelegados de turma;</li> <li>- Dinamização de projetos culturais, desportivos, de participação cívica, da iniciativa da associação de estudantes.</li> <li>- Bom ambiente educativo (bom relacionamento entre alunos, professores e assistentes operacionais e assistentes técnicos);</li> <li>- Ambiente de segurança, de disciplina, de justiça e de equidade;</li> <li>- Aceitação fácil da diferença (respeito e solidariedade evidentes em relação a alunos com necessidades educativas especiais ou com alguma deficiência).</li> </ul>
<p>3 – Manter a qualidade da prestação do serviço educativo, quer ao nível do planeamento e articulação, quer ao nível das práticas de ensino, quer ao nível da monitorização e avaliação do ensino e das aprendizagens;</p>	90%	90%	90%	100%	<ul style="list-style-type: none"> <li>- Humanos</li> <li>- Financeiros</li> <li>- Materiais</li> </ul>	<ul style="list-style-type: none"> <li>- Definição de linhas orientadoras de toda a política educativa da escola no Projeto Educativo e Contrato de Autonomia;</li> <li>- Forte contributo de entidades da comunidade em atividades e projetos diversos;</li> <li>- Valorização da avaliação diagnóstica;</li> <li>- Constante orientação dos alunos e famílias ao longo do percurso escolar, através da intervenção dos diretores de turma, dos professores, dos Serviços de Psicologia e Orientação, dos Serviços Administrativos e do Gabinete do Diretor;</li> <li>- Contactos formais e informais permanentes entre professores do mesmo grupo disciplinar para resolução de problemas, sugestões, partilha de experiências, partilha de materiais, elaboração de planos para alunos com n.e.e...</li> <li>- Implementação de medidas de diferenciação pedagógica,</li> </ul>



						<p>em contexto de sala de aula;</p> <ul style="list-style-type: none"> <li>- Valorização de contactos e intercâmbios com alunos de outras regiões e de outros países;</li> <li>- Estimulação dos alunos para o trabalho de investigação;</li> <li>- Promoção de competências de pesquisa, seleção e organização da informação através de atividades promovidas pela BE/CRE e grupos disciplinares;</li> <li>- Monitorização e análise dos resultados obtidos, em grupo disciplinar e em departamento curricular;</li> <li>- Reflexão sobre as práticas de ensino decorrentes da avaliação contínua dos alunos;</li> <li>- Partilha e trabalho colaborativo no levantamento de estratégias a aplicar em alunos com insucesso;</li> <li>- Prática comum de coadjuvação de aulas em vários grupos disciplinares;</li> <li>- Mecanismos de acompanhamento e supervisão da prática letiva;</li> <li>- Avaliação da eficácia das medidas implementadas, através da elaboração de relatórios;</li> <li>- Execução e avaliação do grau de consecução do plano anual de atividades com forte participação dos intervenientes.</li> </ul>
4 – Manter o elevado reconhecimento da comunidade escolar, relativamente à liderança da escola, à gestão e à autoavaliação;	95%	95%	95%	100%	<ul style="list-style-type: none"> <li>- Humanos</li> <li>- Financeiros</li> <li>- Materiais</li> </ul>	<ul style="list-style-type: none"> <li>- Capacidade de atração da escola, pela qualidade dos recursos humanos e materiais;</li> <li>- Valorização das novas tecnologias;</li> <li>- Aposta na formação em áreas que (ainda) oferecem saídas profissionais;</li> <li>- Articulação com o tecido empresarial, económico e social da região;</li> <li>- Conceção e construção de um Centro Tecnológico em</li> </ul>



						<p>Educação (pioneiro no país);</p> <ul style="list-style-type: none"> <li>- Articulação com as estruturas de ensino superior;</li> <li>- Capacidade de estabelecer parcerias com instituições e estruturas regionais, nacionais e internacionais;</li> <li>- Reconhecimento do empenho dos professores e das práticas pedagógicas desenvolvidas;</li> <li>- Alargado número de protocolos e de parcerias e outras formas de associação;</li> <li>- Articulação e cooperação com outras escolas;</li> <li>- Projetos de âmbito local, nacional e internacional;</li> <li>- Construção de uma cultura de escola, melhorando o seu reconhecimento local;</li> <li>- Promoção de igualdade de oportunidades;</li> <li>- Gestão das competências profissionais do pessoal docente e não docente e valorização da formação contínua;</li> <li>- Acompanhamento e integração de novos docentes pelos professores tutores;</li> <li>- Adequação das instalações, espaços e equipamentos;</li> <li>- Coerência da gestão financeira com os objetivos do Projeto Educativo.</li> </ul>
5 - Aumentar a quantidade e qualidade de equipamentos na escola;				100%		<ul style="list-style-type: none"> <li>- Ao longo deste ano letivo a escola adquiriu diversos equipamentos pedagógicos, tais com, computadores, material informático, programas informáticos, vídeo projetores, material laboratorial e procedeu à reparação de muito material existente na escola.</li> </ul>
6.1 - Erradicar o absentismo e o abandono escolar no 3º ciclo;				100%		<ul style="list-style-type: none"> <li>- No 3º Ciclo não existiu nenhum caso de abandono escolar;</li> </ul>
6.2 - Diminuir em 10% a taxa global						

de insucesso escola no 3º ciclo;	3,2%	2,88%	1,7%	100%		<ul style="list-style-type: none"> <li>- Algumas aulas de matemática 9º ano foram e continuam a ser lecionadas por dois docentes, uma vez que existe, há largos anos, na escola a prática de docência coadjuvada;</li> <li>- Referenciação das necessidades de cada aluno;</li> <li>- Implementação de medidas diferenciadas para alunos com NEE, de carácter permanente, com dificuldades de aprendizagem e com capacidades acima da média;</li> <li>- Definição e implementação de medidas de diferenciação pedagógica, em contexto de sala de aula;</li> <li>- Elaboração de planos de acompanhamento pedagógico (de recuperação e de desenvolvimento);</li> <li>- Promoção da literacia;</li> <li>-Aplicação de metodologias ativas e experimentais: tutorias; apoios individualizados; grupos de homogeneidade relativa; coadjuvações; sessões de Ensino Pré-Secundário;</li> <li>- Intervenção de equipas multiprofissionais e o apoio prestado pelos serviços de psicologia e orientação.</li> </ul>
6.3 - Diminuir em 10% o número de alunos que transitam com níveis inferiores a três;	23%	20,7%	9,98%	100%		
6.4 - Reduzir, no 7ºano de escolaridade, a taxa de insucesso em 10% na disciplina de matemática;	12,2%	10,98%	16,2%	0%		
6.5 - Reduzir, no 8º ano de escolaridade, a taxa de insucesso em 10% na disciplina de Matemática;	14,4%	12,96%	13,8%	0%		
6.6 - Reduzir, no 9º ano de escolaridade, a taxa de insucesso em 10% nas disciplinas de matemática e língua portuguesa.	Mat. 20,6%	Mat. 18,54%	Mat. 25 %	50%		
	Port. 8,9%	Port. 8,01%	Port. 6,62%			
7.1 - Tender para 0% a taxa de abandono escolar no ensino secundário.		0%	0%	100%		<p>No Ensino Secundário, num universo de cerca de 480 alunos, alguns alunos anularam a matrícula para se autoproporem a exame. Sublinha-se que na Escola existe uma equipa de intervenção designada por "Aprender Compensa" que deteta e acompanha casos mais problemáticos de falta de assiduidade.</p>
7.2 - Diminuir a taxa global de insucesso escolar em 10%, nos cursos científico-humanísticos;	16,36%	14,72%	10,87%	100%		<ul style="list-style-type: none"> <li>- O corpo docente de Matemática e de Físico-Química reforçou as estratégias do processo de ensino-</li> </ul>

7.3 - Manter a taxa global de sucesso escolar em valores iguais ou superiores a 80%;	78%	80%	89,12%	100%		<p>aprendizagem no sentido de minimizar as dificuldades dos alunos, nomeadamente através das sessões de EPU e PPEN, das aulas de APA e dos GHR.</p> <ul style="list-style-type: none"> <li>- Referenciação das necessidades de cada aluno;</li> <li>- Implementação de medidas diferenciadas para alunos com n.e.e., de caráter permanente, com dificuldades de aprendizagem e com capacidades acima da média;</li> <li>- Definição e implementação de medidas de diferenciação pedagógica, em contexto de sala de aula;</li> <li>- Elaboração de planos de acompanhamento pedagógico (de recuperação e de desenvolvimento);</li> <li>- Promoção da literacia;</li> <li>- Aplicação de metodologias ativas e experimentais: tutorias; apoios individualizados; grupos de homogeneidade relativa; coadjuvações; sessões de Ensino Pré-Universitário;</li> <li>- Intervenção de equipas multiprofissionais e o apoio prestado pelos serviços de psicologia e orientação.</li> </ul>
7.4 - Diminuir a taxa de insucesso em 10% nas disciplinas de matemática A e física e química A	<p>10º Mat A 26,64 %</p> <p>11º Mat A 22,07%</p> <p>12º Mat 9,1%</p> <p>10º FQA 11,66%</p> <p>11º FQA 14,5%</p>	<p>10º Mat A 23,98%</p> <p>11º Mat A 19,89%</p> <p>12º Mat 8,19%</p> <p>10º FQA 10,49%</p> <p>11º FQA 13,05%</p>	<p>10º Mat A 9,38%</p> <p>11º Mat A 19,3%</p> <p>12º Mat 19,23%</p> <p>10º FQA 9,57%</p> <p>11º FQA 7,1%</p>	80%		
7.5 - Reduzir significativamente a diferença entre a CIF e a classificação de exame;						<p>A Escola tem envidado todos os esforços no sentido de reduzir significativamente a diferença entre a CIF e a classificação de exame, o que tem vindo a acontecer nos últimos anos.</p>
7.6 - Atingir, nas classificações externas, médias iguais ou superiores às médias das classificações externas nacionais.			<p>Bio /Geo Escola: 9,8 Nacional: 10,1 FQ A Escola: 12,1 Nacional: 11,1 Geog A</p>	62,5%		



			<p>Escola: 11,8 Nacional: 11,3</p> <p>MACS Escola: 14,5 Nacional: 11,4</p> <p>Fil Escola: 11,9 Nacional: 10,7</p> <p>Port Escola: 10,6 Nacional: 10,9</p> <p>Mat A Escola: 10,2 Nacional: 11,2</p> <p>Hist Escola: 10,5 Nacional: 9,5</p>			
8 - Reduzir a diferença entre as percentagens de aulas previstas e dadas de modo a atingir 100% de aulas dadas;						Implementação de uma política em que todos os docentes têm de avisar quando faltam. Para se atingir esta percentagem, foram utilizados diversos mecanismos de





						organização pedagógica (permuta de aulas entre professores do conselho de turma e/ou do Departamento Curricular) mediante critérios definidos pelo Gabinete do Diretor.
9 – Aumentar em 10% o número de requisições domiciliárias na BE;	2712	3014	3852	100%		
10 – Aumentar em 10% o número de requisições de documentação da BE para salas de aula/outros espaços escolares.	1060	1178	1224	100%		

## 2. Avaliação do Plano de Ação Estratégico (cláusula 3ª):

Projetos/ Atividades/ Ações	Estratégias	Recursos/ Parcerias	Grau de concretização (não atingido/ parcialmente/ totalmente atingido)	Sugestões de melhoria/ Observações
1.1 - Atividades de apoio à melhoria das aprendizagens	<ul style="list-style-type: none"> <li>- Programas de tutorias;</li> <li>- Ações de orientação escolar e profissional e de apoio ao desenvolvimento psicológico dos alunos;</li> <li>- Apoio através da ação social escolar (aplicação de medidas de forma a compensar os alunos economicamente mais carenciados, mediante a aplicação de critérios de discriminação positiva);</li> <li>- Redistribuição de serviço letivo;</li> <li>- Aumento da carga horária curricular;</li> <li>- Regime de coadjuvação em sala de aula;</li> <li>- Grupos de nível;</li> <li>- Organização e execução de atividades educativas para alunos durante todo o período de tempo em que estes permanecem no espaço escolar;</li> <li>- Mecanismos de programação e planeamento de atividades educativas de uma forma flexível e adequada, proporcionando o aproveitamento dos tempos escolares dos alunos, com prioridade para o cumprimento do currículo e dos programas de cada disciplina.</li> <li>- Ocupação plena dos alunos durante o seu</li> </ul>	<ul style="list-style-type: none"> <li>- Câmara Municipal da Covilhã;</li> <li>- UBI – Universidade da Beira Interior;</li> <li>- Instituto Politécnico de Castelo Branco;</li> <li>- Instituto Politécnico da Guarda;</li> <li>- Universidade Católica Portuguesa / Porto;</li> <li>- Instituto Politécnico de Leiria;</li> <li>- Parkurbis;</li> <li>- InfraLab;</li> <li>- Coolabora – Consultoria e intervenção social;</li> <li>- PT Inovação;</li> <li>- Criamove;</li> <li>- BR Análises Ambientais e Alimentares, Lda;</li> <li>- AECBP – Associação Empresarial da Covilhã, Belmonte e Penamacor;</li> <li>- Joalpe International;</li> <li>- I.Zone;</li> <li>- SelfTech;</li> <li>- Cruz Vermelha Portuguesa;</li> <li>- Banco BPI, S.A.</li> </ul>	- Totalmente atingido	
1.2 - Atividades de desenvolvimento de competências específicas nos alunos com n.e.e.			- Totalmente atingido	
1.3 - Atividades de desenvolvimento da componente artística			- Totalmente atingido	
1.4 - Atividades de prevenção do abandono, do insucesso e da indisciplina em contexto escolar			- Totalmente atingido	
1.5 - Atividades de promoção da relação escola, família e comunidade			- Totalmente atingido	
1.6 - Atividades de promoção da formação pluridimensional, de solidariedade e voluntariado			- Totalmente atingido	
1.7 - Atividades de monitorização e autoavaliação			- Totalmente atingido	



	<p>horário letivo, na situação de ausência temporária do docente titular;</p> <ul style="list-style-type: none"><li>- Permutas na lecionação das áreas curriculares disciplinares;</li><li>- Substituições temporárias;</li><li>- Desenvolvimento de atividades educativas (em sala de estudo e clubes temáticos);</li><li>- Uso de tecnologias de informação e comunicação;</li><li>- Leitura orientada;</li><li>- Pesquisa bibliográfica orientada;</li><li>- Atividades desportivas orientadas, oficinais, musicais e teatrais;</li><li>- Lecionação de grupos de alunos de homogeneidade relativa em disciplinas estruturantes;</li><li>- Reforço da carga curricular nas disciplinas;</li><li>- Atividades de apoio ao estudo;</li><li>- Adoção de modelos alternativos de ensino;</li><li>- Diferenciação pedagógica;</li><li>- Diversificação metodológica.</li></ul>			
--	--	--	--	--

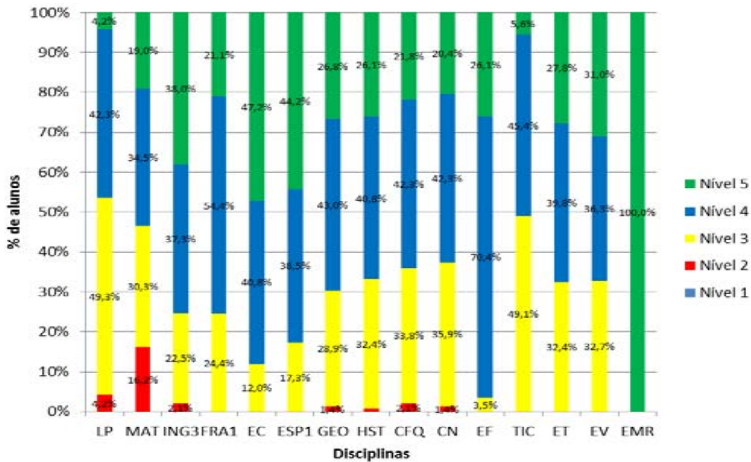
### 3. Avaliação dos demais Compromissos (cláusula 5ª):

Compromissos	Estratégias/ Atividades	Recursos/ Parcerias	Grau de concretização (não atingido/ parcialmente/ totalmente atingido)	Sugestões de melhoria/ Observações
1 - Cumprir e fazer cumprir os princípios e as disposições constantes do presente contrato de autonomia;			Totalmente atingido	
2 - Desenvolver o seu projeto educativo, adequando-o às necessidades concretas de aprendizagem e formação de cada aluno e tendo em conta as legítimas expectativas dos respetivos pais/encarregados de educação;	Mobilização das lideranças intermédias e restante comunidade escolar.		Totalmente atingido	
3 - Envolver os pais/encarregados de educação no acompanhamento, o mais estreito possível, do percurso formativo dos seus educandos e do estabelecimento de mecanismos que facilitem o contacto e o diálogo dos encarregados de educação com todos os agentes educativos;	- Dinamização de atividades envolvendo a participação dos pais e Encarregados de Educação		Totalmente atingido	
4 - Manter, com o Ministério da Educação, um relacionamento			Totalmente atingido	



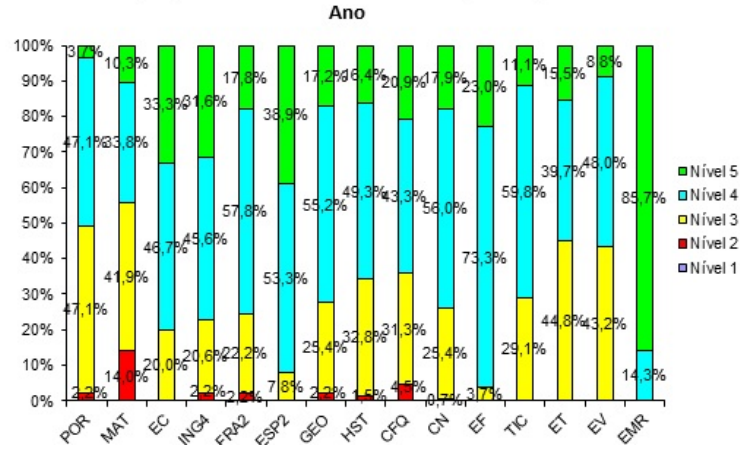
<p>institucional direto e colaborante no quadro da delimitação de competências decorrente da lei e do presente contrato;</p>				
<p>5 - Manter, com as entidades representativas do meio social envolvente, um diálogo e colaboração permanentes, que permitam à Escola, por um lado, mobilizar recursos acrescidos, para a realização das suas atividades e, por outro, reforçar os mecanismos de integração da Escola na comunidade. A mobilização de tais recursos, bem como eventuais encargos que venham a resultar da colaboração com entidades externas, serão feitos dentro do quadro legal em vigor;</p>	<p>- Desenvolvimento de projetos e parcerias que trazem recursos adicionais à escola, promovem a inovação e a resolução de problemas.</p>		<p>Totalmente atingido</p>	
<p>6 - Realizar anualmente a autoavaliação com divulgação dos resultados obtidos e das metas alcançadas.</p>	<p>Autoavaliação monitorizada pelo Observatório da Qualidade.</p>		<p>Totalmente atingido</p>	

## 4. Evolução dos resultados escolares e do abandono escolar

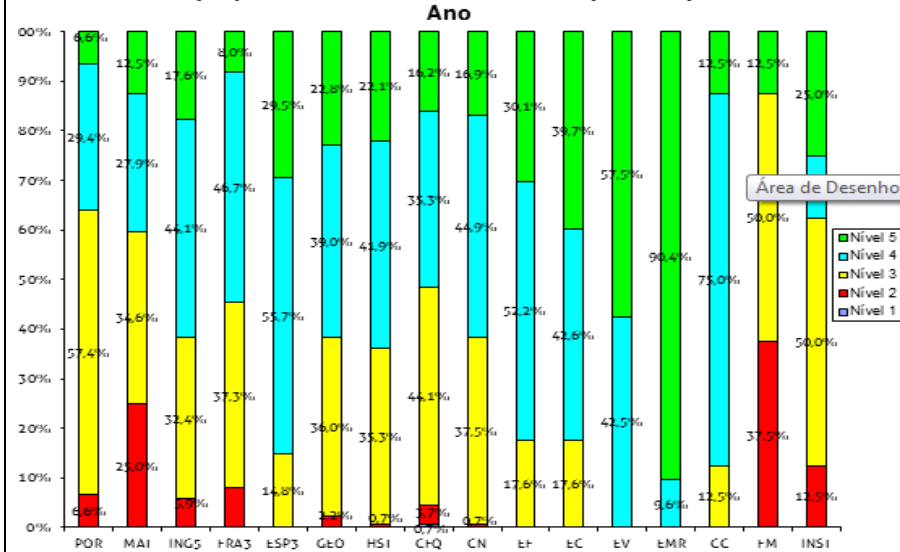
<p><b>Indicadores:</b> taxas de transição por ano de escolaridade</p>	<p style="text-align: center;"><b>Escola Secundária Quinta das Palmeiras, Covilhã (todas as escolas)</b></p> <table border="1" style="width: 100%; border-collapse: collapse;"> <thead> <tr style="background-color: #92d050;"> <th rowspan="2">Ensino/Modalidade/Ano ou Tipo</th> <th colspan="2">Taxa de Sucesso</th> </tr> <tr style="background-color: #92d050;"> <th>da UO</th> <th>Nacional</th> </tr> </thead> <tbody> <tr> <td>Basico</td> <td style="text-align: center;">98,07%</td> <td style="text-align: center;">92,56%</td> </tr> <tr> <td>Secundario</td> <td style="text-align: center;">91,56%</td> <td style="text-align: center;">83,09%</td> </tr> </tbody> </table> <table border="1" style="width: 100%; border-collapse: collapse;"> <thead> <tr style="background-color: #92d050;"> <th>Ensino/Modalidade/Ano ou Tipo</th> <th>Transitou</th> <th>Não Transitou</th> <th>Concluiu</th> <th>Não Concluiu</th> </tr> </thead> <tbody> <tr> <td>Basico</td> <td style="text-align: center;">276</td> <td style="text-align: center;">2</td> <td style="text-align: center;">130</td> <td style="text-align: center;">6</td> </tr> <tr> <td>Secundario</td> <td style="text-align: center;">221</td> <td style="text-align: center;">9</td> <td style="text-align: center;">127</td> <td style="text-align: center;">31</td> </tr> <tr style="background-color: #ffffcc;"> <td><b>Total</b></td> <td style="text-align: center;"><b>497</b></td> <td style="text-align: center;"><b>11</b></td> <td style="text-align: center;"><b>257</b></td> <td style="text-align: center;"><b>37</b></td> </tr> </tbody> </table>	Ensino/Modalidade/Ano ou Tipo	Taxa de Sucesso		da UO	Nacional	Basico	98,07%	92,56%	Secundario	91,56%	83,09%	Ensino/Modalidade/Ano ou Tipo	Transitou	Não Transitou	Concluiu	Não Concluiu	Basico	276	2	130	6	Secundario	221	9	127	31	<b>Total</b>	<b>497</b>	<b>11</b>	<b>257</b>	<b>37</b>	<p>Sugestões de melhoria/Observações</p>																																																																	
Ensino/Modalidade/Ano ou Tipo	Taxa de Sucesso																																																																																																	
	da UO	Nacional																																																																																																
Basico	98,07%	92,56%																																																																																																
Secundario	91,56%	83,09%																																																																																																
Ensino/Modalidade/Ano ou Tipo	Transitou	Não Transitou	Concluiu	Não Concluiu																																																																																														
Basico	276	2	130	6																																																																																														
Secundario	221	9	127	31																																																																																														
<b>Total</b>	<b>497</b>	<b>11</b>	<b>257</b>	<b>37</b>																																																																																														
<p>Qualidade do sucesso</p>	<p style="text-align: center;"><b>Distribuição percentual dos níveis atribuídos por disciplina no 7º ano</b></p>  <table border="1" style="width: 100%; border-collapse: collapse; font-size: small;"> <caption>Data for the distribution chart (approximate values)</caption> <thead> <tr> <th>Disciplina</th> <th>Nível 1</th> <th>Nível 2</th> <th>Nível 3</th> <th>Nível 4</th> <th>Nível 5</th> </tr> </thead> <tbody> <tr><td>LP</td><td>0%</td><td>2%</td><td>49.2%</td><td>41.8%</td><td>49.2%</td></tr> <tr><td>MAT</td><td>0%</td><td>14.2%</td><td>30.3%</td><td>34.5%</td><td>15.0%</td></tr> <tr><td>ING3</td><td>0%</td><td>22.3%</td><td>24.4%</td><td>37.3%</td><td>34.0%</td></tr> <tr><td>FRA1</td><td>0%</td><td>12.0%</td><td>17.8%</td><td>40.8%</td><td>21.1%</td></tr> <tr><td>EC</td><td>0%</td><td>17.8%</td><td>28.9%</td><td>47.2%</td><td>44.2%</td></tr> <tr><td>ESP1</td><td>0%</td><td>17.8%</td><td>28.9%</td><td>47.2%</td><td>44.2%</td></tr> <tr><td>GEO</td><td>0%</td><td>17.8%</td><td>28.9%</td><td>47.2%</td><td>44.2%</td></tr> <tr><td>HST</td><td>0%</td><td>17.8%</td><td>28.9%</td><td>47.2%</td><td>44.2%</td></tr> <tr><td>CFQ</td><td>0%</td><td>17.8%</td><td>28.9%</td><td>47.2%</td><td>44.2%</td></tr> <tr><td>CN</td><td>0%</td><td>17.8%</td><td>28.9%</td><td>47.2%</td><td>44.2%</td></tr> <tr><td>EF</td><td>0%</td><td>17.8%</td><td>28.9%</td><td>47.2%</td><td>44.2%</td></tr> <tr><td>TIC</td><td>0%</td><td>17.8%</td><td>28.9%</td><td>47.2%</td><td>44.2%</td></tr> <tr><td>ET</td><td>0%</td><td>17.8%</td><td>28.9%</td><td>47.2%</td><td>44.2%</td></tr> <tr><td>EV</td><td>0%</td><td>17.8%</td><td>28.9%</td><td>47.2%</td><td>44.2%</td></tr> <tr><td>EMR</td><td>0%</td><td>17.8%</td><td>28.9%</td><td>47.2%</td><td>44.2%</td></tr> </tbody> </table>	Disciplina	Nível 1	Nível 2	Nível 3	Nível 4	Nível 5	LP	0%	2%	49.2%	41.8%	49.2%	MAT	0%	14.2%	30.3%	34.5%	15.0%	ING3	0%	22.3%	24.4%	37.3%	34.0%	FRA1	0%	12.0%	17.8%	40.8%	21.1%	EC	0%	17.8%	28.9%	47.2%	44.2%	ESP1	0%	17.8%	28.9%	47.2%	44.2%	GEO	0%	17.8%	28.9%	47.2%	44.2%	HST	0%	17.8%	28.9%	47.2%	44.2%	CFQ	0%	17.8%	28.9%	47.2%	44.2%	CN	0%	17.8%	28.9%	47.2%	44.2%	EF	0%	17.8%	28.9%	47.2%	44.2%	TIC	0%	17.8%	28.9%	47.2%	44.2%	ET	0%	17.8%	28.9%	47.2%	44.2%	EV	0%	17.8%	28.9%	47.2%	44.2%	EMR	0%	17.8%	28.9%	47.2%	44.2%	
Disciplina	Nível 1	Nível 2	Nível 3	Nível 4	Nível 5																																																																																													
LP	0%	2%	49.2%	41.8%	49.2%																																																																																													
MAT	0%	14.2%	30.3%	34.5%	15.0%																																																																																													
ING3	0%	22.3%	24.4%	37.3%	34.0%																																																																																													
FRA1	0%	12.0%	17.8%	40.8%	21.1%																																																																																													
EC	0%	17.8%	28.9%	47.2%	44.2%																																																																																													
ESP1	0%	17.8%	28.9%	47.2%	44.2%																																																																																													
GEO	0%	17.8%	28.9%	47.2%	44.2%																																																																																													
HST	0%	17.8%	28.9%	47.2%	44.2%																																																																																													
CFQ	0%	17.8%	28.9%	47.2%	44.2%																																																																																													
CN	0%	17.8%	28.9%	47.2%	44.2%																																																																																													
EF	0%	17.8%	28.9%	47.2%	44.2%																																																																																													
TIC	0%	17.8%	28.9%	47.2%	44.2%																																																																																													
ET	0%	17.8%	28.9%	47.2%	44.2%																																																																																													
EV	0%	17.8%	28.9%	47.2%	44.2%																																																																																													
EMR	0%	17.8%	28.9%	47.2%	44.2%																																																																																													



Distribuição percentual dos níveis atribuídos por disciplina no 8º

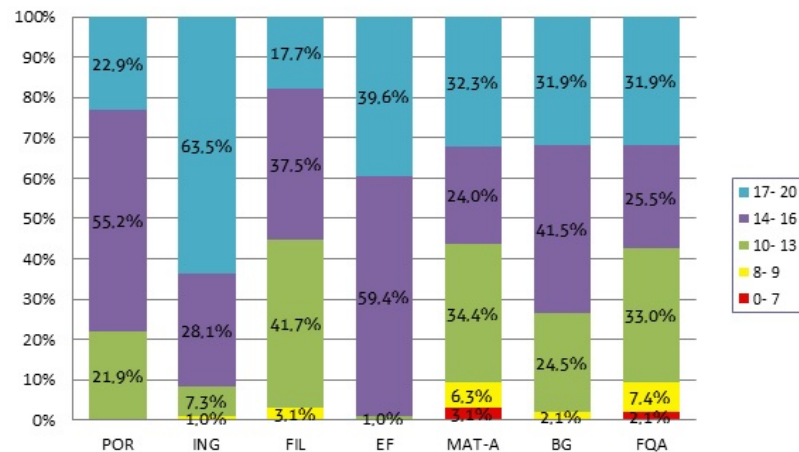


Distribuição percentual dos níveis atribuídos por disciplina no 9º

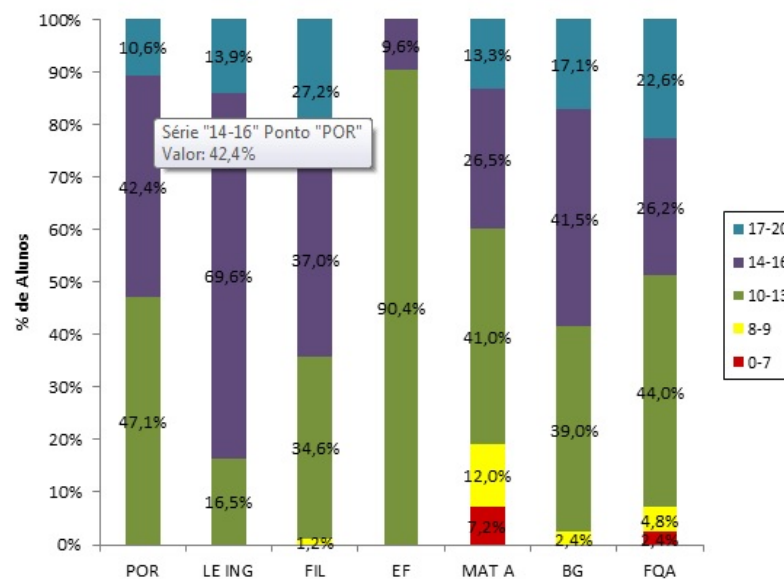




**10.º Ano - Ciências e Tecnologias - Distribuição percentual das Classificações Internas (CI) por disciplina no 3.º Período**



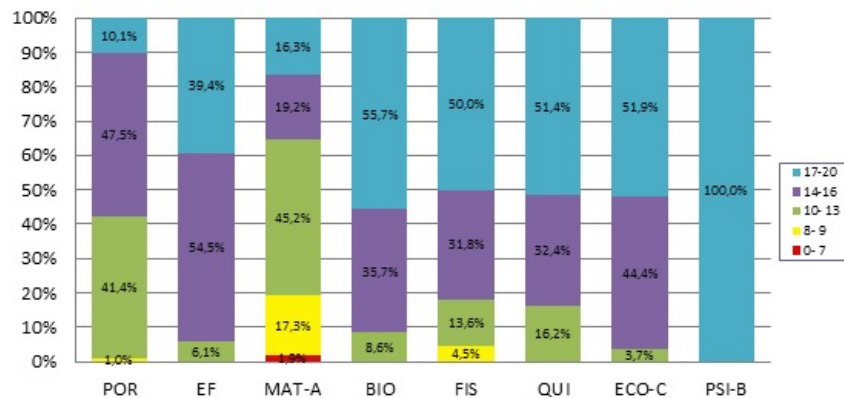
**CI - Classificação Interna atribuídas por Disciplina no Curso de Ciências e Tecnologias - 11º Ano**





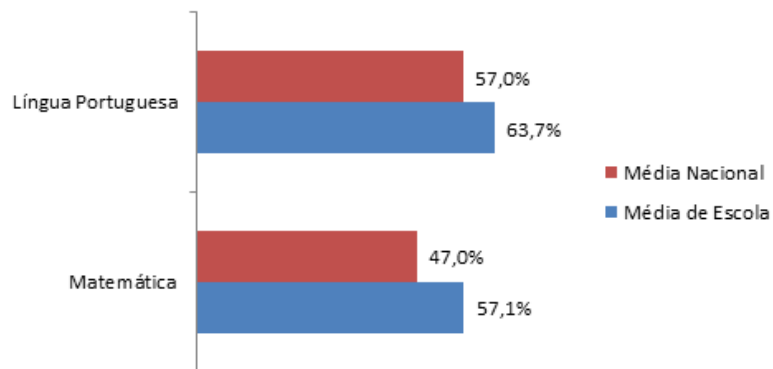


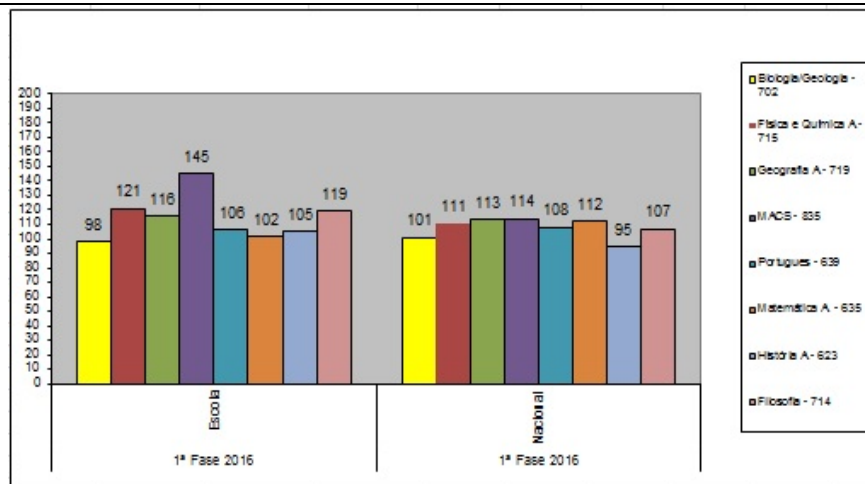
**12.º Ano - Ciências e Tecnologias - Distribuição percentual das Classificações Internas (CI) por disciplina no 3.º Período**



Resultados das provas finais/ (avaliação interna e externa.

**Exames Nacionais - 9º ano**





Nº de procedimentos disciplinares e outros considerados pertinentes.

0

## Conclusões

Verificou-se uma taxa de sucesso da escola na ordem dos 98,3% no ensino básico (com uma taxa de abandono escolar de 0%) e 89% no ensino secundário, cumprindo os objetivos operacionais contratualizados no *Contrato de Autonomia*, conforme consta em relatório específico.

Relativamente aos resultados, constata-se que no ano letivo 2015/16, a nível do 3º ciclo, se evidenciaram os seguintes aspetos:

- a excelência dos resultados no que diz respeito à taxa de transição;
- os valores elevados das médias das classificações internas das diferentes turmas;
- a obtenção de classificações médias nas provas de aferição das diversas disciplinas, superiores às respetivas médias nacionais;
- as classificações médias dos Exames Nacionais de Português e Matemática na escola foram bastante superiores às respetivas médias nacionais.

No 3º ciclo, ao longo dos últimos anos, tem-se verificado uma diminuição do insucesso.

No 7º ano, na disciplina de matemática, o objetivo constante no contrato de autonomia vigente é de 10,98% de insucesso, uma vez que o resultado deste ano letivo é 16,2%, o objetivo não foi atingido.

Nas restantes disciplinas verifica-se que, nos últimos 3 anos, a taxa de insucesso é muito baixa, a rondar os 2%.

No 8º ano, na disciplina de matemática o insucesso foi de 14,9%.

Embora este objetivo não tenha sido cumprido, a diminuição do insucesso a matemática tem sido uma realidade. Foi de 6,5% em 2013/2014, 10,7% em 2012/2013; 10,4% em 2011/2012.

Nas restantes disciplinas o insucesso ronda os 0%.

No 9º ano, o insucesso na disciplina de Matemática foi de 25%, um dos mais elevados nos últimos anos, no entanto os alunos que foram a exame obtiveram bons resultados nos exames nacionais, mais 10% que a média nacional.

Na disciplina de Português o insucesso foi baixo, tendo sido cumpridos os objetivos propostos.

Nas restantes disciplinas há uma diminuição do insucesso, tendo no último ano rondado os 0%.

No ensino secundário, os aspetos mais relevantes foram os seguintes:

No ensino secundário, ao longo dos últimos anos, tem-se verificado uma diminuição do insucesso.

No 10º ano, tem ocorrido uma redução gradual do insucesso à disciplina de Matemática A verificando-se um insucesso de 9.38%, o melhor resultado de sempre, cumprindo o objetivo proposto. Na disciplina de Físico-Química A, o insucesso foi de 9.57%. O objetivo contratualizado foi atingido.

No 11º ano, nas disciplinas de Matemática A e Físico-Química A, o insucesso foi de 19,3% e 7,1%, respectivamente, pelo que os objetivos propostos foram atingidos.

No 12º ano, na disciplina de Matemática A, embora se tenha verificado uma diminuição do insucesso o objetivo proposto não foi alcançado.

Nas disciplinas de Português e História A o insucesso tem vindo a diminuir. Nas disciplinas de Biologia, Física, Psicologia, Economia C e Geografia C o sucesso foi de 100%.

Quanto aos Resultados do Concurso Nacional de Acesso ao Ensino Superior 2016, dos 313 alunos inscritos para exame na Escola Secundária Quinta das Palmeiras - Covilhã, apresentaram candidatura 131, dos quais 119 ficaram colocados na 1ª fase no ensino superior. Dos colocados na 1ª fase do concurso, 78 alunos (66%) foram colocados na 1ª opção e 24 alunos (20%) na 2ª opção. No que diz respeito à 2ª fase de candidatura, dos 52 alunos que apresentaram candidatura, 27 ficaram colocados (9 na 1ª opção, e 7 na 2ª opção). Verifica-se ainda que a maioria dos alunos candidatos ao ensino superior, 82 alunos ficaram colocados na Universidade da Beira Interior, instituição parceira desta escola. Sublinhe-se, finalmente, que grande parte dos alunos optaram por cursos na área das ciências e tecnologia, o que comprova claramente a vocação da escola para esta área que constitui a oferta preponderante a nível do ensino secundário, a par dos cursos profissionais nas áreas do Turismo e da Multimédia - oferta exclusiva da Escola Secundária Quinta das Palmeiras – Covilhã na região.

A nossa escola tem recebido um feedback das Universidades, realçando a preparação dos alunos e o facto de um elevado número de alunos receberem prémios de mérito nessas instituições.

Foi dada especial ênfase à adequação das práticas pedagógicas, às capacidades e ritmos de aprendizagem de cada aluno.

Realça-se que 90% dos alunos do 3º ciclo transitaram sem níveis negativos, destacando-se como práticas de ensino potenciadoras da qualidade das aprendizagens: a referenciação das necessidades de cada aluno; a implementação de medidas diferenciadas para alunos com n.e.e., de carácter permanente, com dificuldades de aprendizagem e com capacidades acima da média; a

definição e implementação de medidas de diferenciação pedagógica, em contexto de sala de aula; a elaboração de planos de acompanhamento pedagógico (de recuperação e de desenvolvimento); a promoção da literacia; a aplicação de metodologias ativas e experimentais (tutorias; apoios individualizados; grupos de homogeneidade relativa; coadjuvações; sessões de Ensino Pré-Secundário e Pré-Universitário; a intervenção de equipas multiprofissionais e o apoio prestado pelos serviços de psicologia e orientação).

Como forma de incentivo à melhoria dos desempenhos e promoção de uma cultura de esforço, qualidade e rigor, valorizaram-se os talentos dos alunos através da divulgação dos seus trabalhos e do incentivo à participação em concursos como Olimpíadas, CNL e Parlamento dos Jovens, entre outros, destacando-se o elevado número de alunos premiados. A escola promove ainda, há vários anos, o prémio de mérito de cidadania – os alunos de cada turma elegem o colega que se destaca pelo seu comportamento cívico.

Em suma e pelo exposto, a Escola Secundária Quinta das Palmeiras – Covilhã atingiu de uma forma globalizantes os objetivos a que se propôs e continuará a envidar esforços no sentido de uma constante melhoria dos resultados e na promoção do sucesso educativo de qualidade.

Covilhã, 3 de outubro de 2016

Escola Secundária Quinta das Palmeiras - Covilhã  
(Diretor)  
[João Paulo Ramos Duarte Mineiro]

Escola Secundária Quinta das Palmeiras - Covilhã  
(Presidente do Conselho Geral)  
[Celina Maria dos Reis Prata Vieira]